

ABBYY® FineReader 11

Systemadministratörshandbok

Informationen i detta dokument kan ändras utan föregående meddelande och innebär inget åtagande från ABBYY.

Den programvara som beskrivs i dokumentet tillhandahålls under ett licensavtal. Programvaran kan bara användas och kopieras i enlighet med villkoren i detta licensavtal. Ingen del av detta dokument får reproduceras eller överföras i någon form eller i något format, elektroniskt eller annat, utan i förväg inhämtat skriftligt tillstånd från ABBYY.

© ABBYY Production LLC, 2013. Med ensamrätt.

ABBYY, ABBYY-logotypen, ABBYY FineReader och ADRT är antingen registrerade varumärken eller varumärken som tillhör ABBYY Software Ltd.

© 1984-2008 Adobe Systems Incorporated och deras licenstagare. Med ensamrätt.

Skyddat av USA-patent: 5,929,866; 5,943,063; 6,289,364; 6,563,502; 6,185,684; 6,205,549; 6,639,593; 7,213,269; 7,246,748; 7,272,628; 7,278,168; 7,343,551; 7,395,503; 7,389,200; 7,406,599; 6,754,382; flera patentsökningar pågår.

Adobe® PDF Library används på licens från Adobe Systems Incorporated.

Adobe, Acrobat®, Adobe-logotypen, Acrobat-logotypen, Adobe PDF-logotypen och Adobe PDF Library är antingen registrerade varumärken eller varumärken som tillhör Adobe Systems Incorporated i USA och/eller andra länder.

© 1996-2007 LizardTech, Inc. Alla rättigheter förbehålles. DjVu® är skyddat av USA-patent nr. 6 058 214. Flera patentsökningar pågår.

© 2008 Celartem, Inc. Med ensamrätt.

© 2011 Caminova, Inc. Med ensamrätt.

Powered by AT&T Labs Technology.

© 2011 University of New South Wales. Med ensamrätt.

Fonts Newton, Pragmatica, Courier © 2001 ParaType, Inc.

Font OCR-v-GOST © 2003 ParaType, Inc.

© 2002-2008 Intel Corporation.

© 2010 Microsoft Corporation. Med ensamrätt.

Microsoft, Outlook, Excel, PowerPoint, Windows Vista, Windows är antingen registrerade varumärken eller varumärken som tillhör Microsoft Corporation i USA och/eller andra länder.

© 1991-2008 Unicode, Inc. Med ensamrätt.

© 2010, Oracle och/eller dess dotterbolag. Med ensamrätt.

OpenOffice.org, OpenOffice.org-logotypen är varumärken eller registrerade varumärken som tillhör Oracle och/eller dess dotterbolag.

JasPer-licensversion 2.0:

© 2001-2006 Michael David Adams

© 1999-2000 Image Power, Inc.

© 1999-2000 The University of British Columbia

© 1996-2011, Amazon.com, Inc. eller dess dotterbolag. Med ensamrätt.

EPUB® är ett registrerat varumärke som tillhör IDPF (International Digital Publishing Forum)

iPad® är ett varumärke som tillhör Apple Inc. och som är registrerat i USA och andra länder.

Alla andra varumärken tillhör uteslutande respektive ägare.

Innehåll

INSTALLERA ABBYY FINEREADER 11 PÅ ARBETSSTATIONER	3
Interaktiv installation	3
Installation från kommandoraden	4
Använda Active Directory	5
Använda Microsoft System Center Configuration Manager (SCCM)	11
AKTIVERA ABBYY FINEREADER 11	16
Varför krävs aktivering?	16
Aktivera produkten	16
Aktiveringsmetoder	16
Automatisk aktivering	17
Förnya en licens	17
VANLIGA FRÅGOR OCH SVAR	18
Kan jag klonat ett operativsystem med ABBYY FineReader 11 förinstallerat?	18
Hur kan jag reparera ABBYY FineReader 11 på arbetsstationerna?	18
Hur tar jag bort en utgången licens från en arbetsstation?	18
TEKNISK SUPPORT	19

Installera ABBYY FineReader 11 på arbetsstationer

Du kan antingen installera ABBYY FineReader 11 direkt från CD-ROM-skivan eller från en nätverksdelning (i det senare fallet måste du kopiera hela distributionspaketet till filservern).

Du kan använda någon av följande metoder för att installera ABBYY FineReader 11 på arbetsstationerna:

- manuellt i interaktivt läge
- via kommandoraden
- Active Directory
- Microsoft System Center Configuration Manager (SCCM)

Krav på arbetsstation

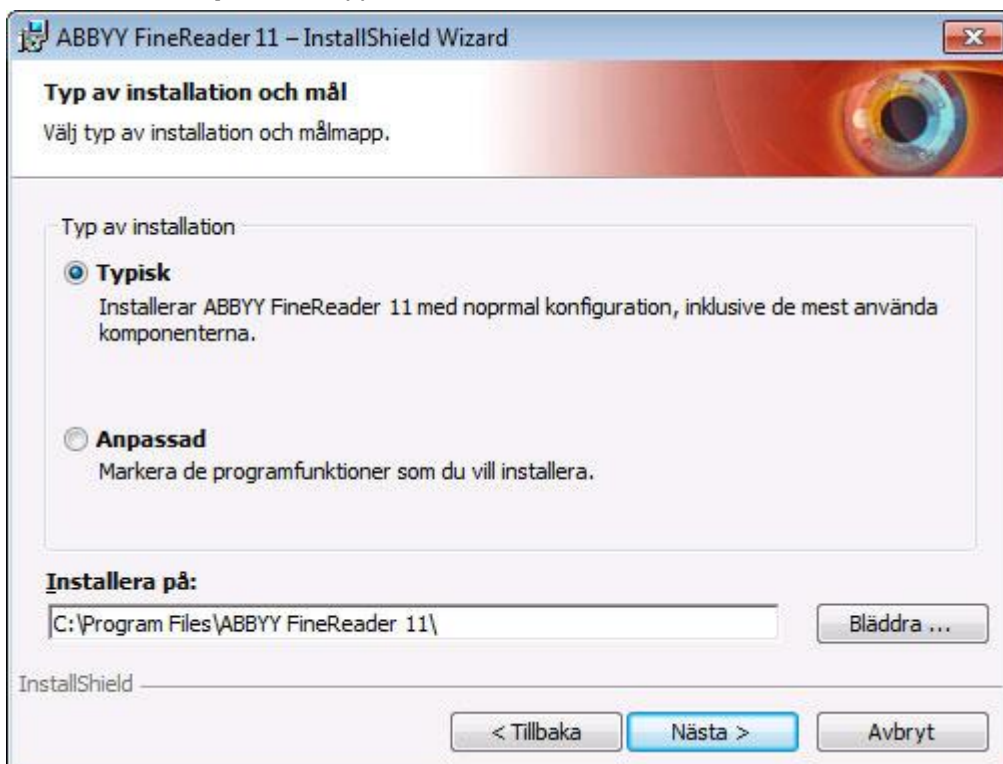
1. 1 GHz eller snabbare 32-bitars (x86) eller 64-bitars (x64) processor
2. Operativsystem: Microsoft Windows XP, Microsoft Windows Server 2003, Microsoft Windows Vista, Microsoft Windows 7, Microsoft Windows Server 2008 eller Microsoft Windows Server 2008 R2 (för att kunna arbeta med lokaliserade gränssnitt måste operativsystemet stödja det motsvarande språket)
3. Minne: 1024 MB RAM; I ett system med flera processorer erfordras ytterligare 512 MB RAM för varje extra processor
4. 700 MB för installation av alla programkomponenter; 700 MB för programkörning
5. Grafikkort och skärm (minsta upplösning 1024×768)
6. Tangentbord, mus eller annat pekdon

Obs: För att kunna öppna PDF-filer eller bilder från Microsoft Word, Microsoft Excel, och Microsoft Outlook måste motsvarande Microsoft Office-program finnas installerat på ditt system.

Viktigt! Du kan inte installera olika utgåvor av ABBYY FineReader på samma arbetsstation.

Interaktiv installation

1. Kör filen **setup.exe** i mappen som innehåller distributionsfilerna.



2. Följ instruktionerna i installationsguiden.

Installation från kommandoraden

- Kör filen **setup.exe** i mappen som innehåller distributionsfilerna, med användning av de parametrar som beskrivs nedan:

Installation med meddelanden

För installation med meddelanden, skriv

Setup.exe /j

Programikonen hamnar på arbetsstationens **Start**-meny. Om du klickar på den här ikonen installeras programmet automatiskt med standardkonfiguration (gränssnittsspråket väljs automatiskt baserat på datorns regionala inställningar).

Tyst installation

För tyst installation, skriv

Setup.exe /qn

Vid tyst installation visas inga dialogrutor under installationen och programmet installeras med standardkonfiguration (gränssnittsspråket väljs automatiskt baserat på datorns regionala inställningar).

Obs! Ändra **"/qn"** till **"/qb"** om du vill att en förloppsindikator för installationen ska visas. Inga andra dialogrutor visas.



Ytterligare alternativ för tyst installation från kommandoraden

/L<language code> inaktiverar automatiskt val av gränssnittsspråk och installerar ABBYY FineReader med det gränssnittsspråk som anges på kommandoraden.

Möjliga värden för **språkkod***:

1026	Bulgariska
1028	Traditionell kinesiska
1029	Tjeckiska
1030	Danska
1031	Tyska
1032	Grekiska
1033	Engelska
1034	Spanska
1036	Franska
1038	Ungerska
1040	Italienska
1041	Japanska
1042	Koreanska
1043	Nederländska

1045	Polska
1046	Portugisiska (Brasilien)
1049	Ryska
1051	Slovakiska
1053	Svenska
1055	Turkiska
1058	Ukrainska
1061	Estniska
1066	Vietnamesiska
2052	Förenklad kinesiska

*Antalet tillgängliga gränssnittsspråk beror på typ av distributionspaket.

/V"<command line>" skickar den angivna kommandoraden direkt till **msiexec.exe**. I stället för ordet "kommandorad" kan du ange följande:

INSTALLDIR="<destination path>" anger sökvägen till mappen där ABBYY FineReader 11 kommer att installeras.

WEB_ALLOWED=<Yes eller No> tillåter eller förbjuder att information om valda ABBYY FineReader-inställningar skickas till ABBYY via Internet.

T.ex.:

Setup.exe /qn /L1049 /v INSTALLDIR="C:\ABBYY FineReader 11" WEB_ALLOWED=Yes

Detta installerar ABBYY FineReader 11 i C:\ABBYY FineReader 11. Meny, dialogrutor och andra gränssnittselement kommer att vara på ryska. Information om valda ABBYY FineReader-inställningar kommer att skickas till ABBYY via Internet. Antalet tillgängliga OCR-språk beror på typ av distributionspaket.

Använda Active Directory

Microsoft Windows Server 2003 och Microsoft Windows Server 2008 innehåller en integrerad katalogtjänst, **Active Directory**, som i sin tur innehåller **Group Policy (Grupprincip)**. Snapin-modulen Programvaruinstallation, som ingår i Grupprincip, gör att du kan installera ett program på flera arbetsstationer samtidigt.

Tre större installationsmetoder är implementerade i **Active Directory**:

- Publish to User (Publicera till användare)
- Assign to User (Tilldela till användare)
- Assign to Computer (Tilldela till dator)

ABBYY FineReader 11 kan installeras med metoden **Assign to Computer (Tilldela till dator)**.

Viktigt!

- ABBYY FineReader 11 kommer inte att vara fullständigt installerat på en arbetsstation förrän arbetsstationen har startats om.
- Metoderna **Publish to User (Publicera till användare)** och **Assign to User (Tilldela till användare)** stöds inte.
- ABBYY FineReader kräver att Microsoft Core XML Services (MSXML) 6.0 har installerats på arbetsstationen.

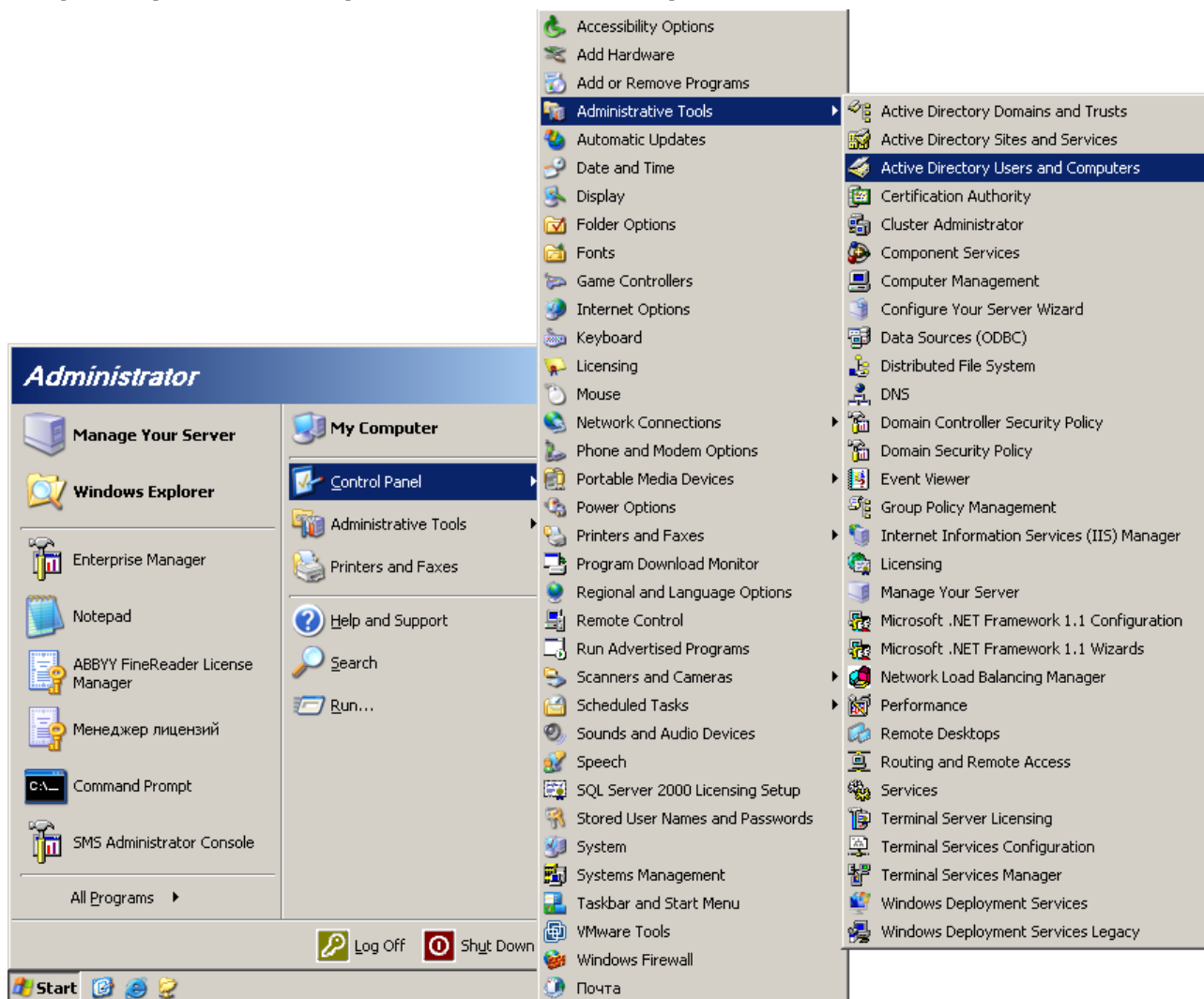
Exempel: Använda Active Directory för att installera ABBYY FineReader 11

Detta exempel visar installation under Microsoft Windows Server 2003 med Microsoft Group Management Console installerad.

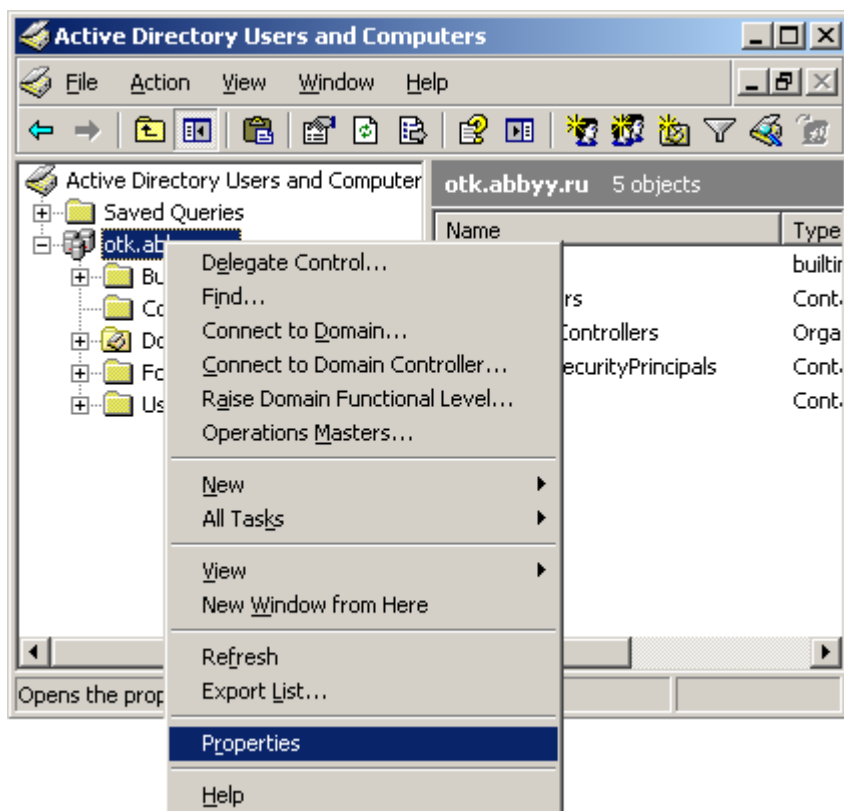
Programmet installeras på en domändator eller på en grupp datorer.

1. Kopiera ABBYY FineReader 11-distributionen till servern.

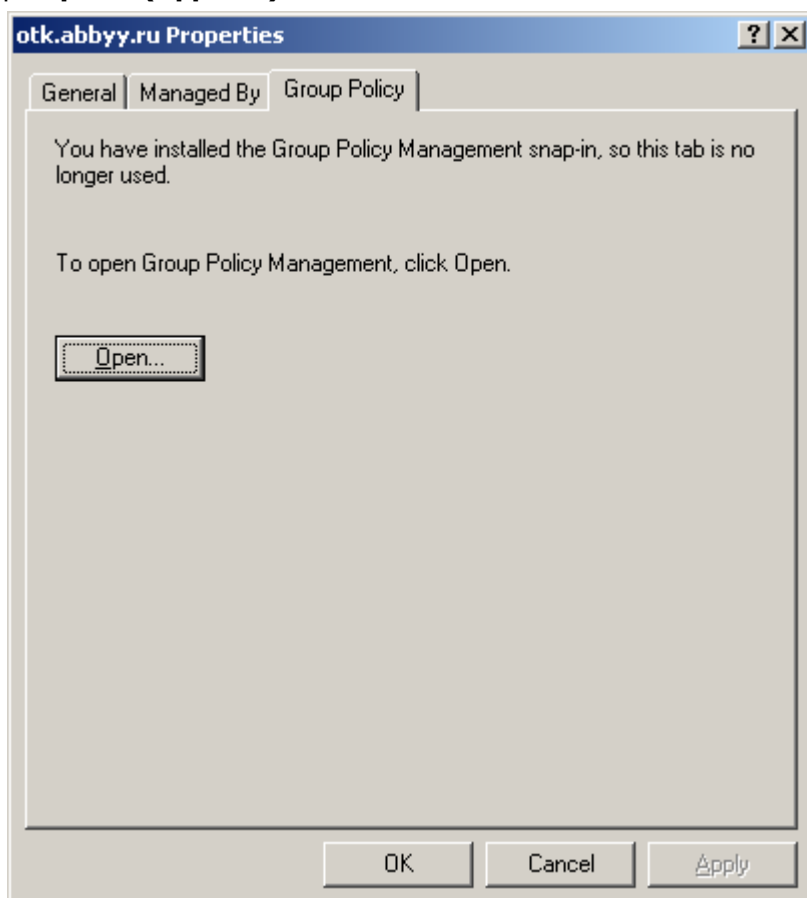
2. Gå till **Start>Control Panel>Administrative Tools** (**Start>Kontrollpanelen>Administratörsverktyg**) och välj **Active Directory Users and Computers** (**Active directory - användare och datorer**).



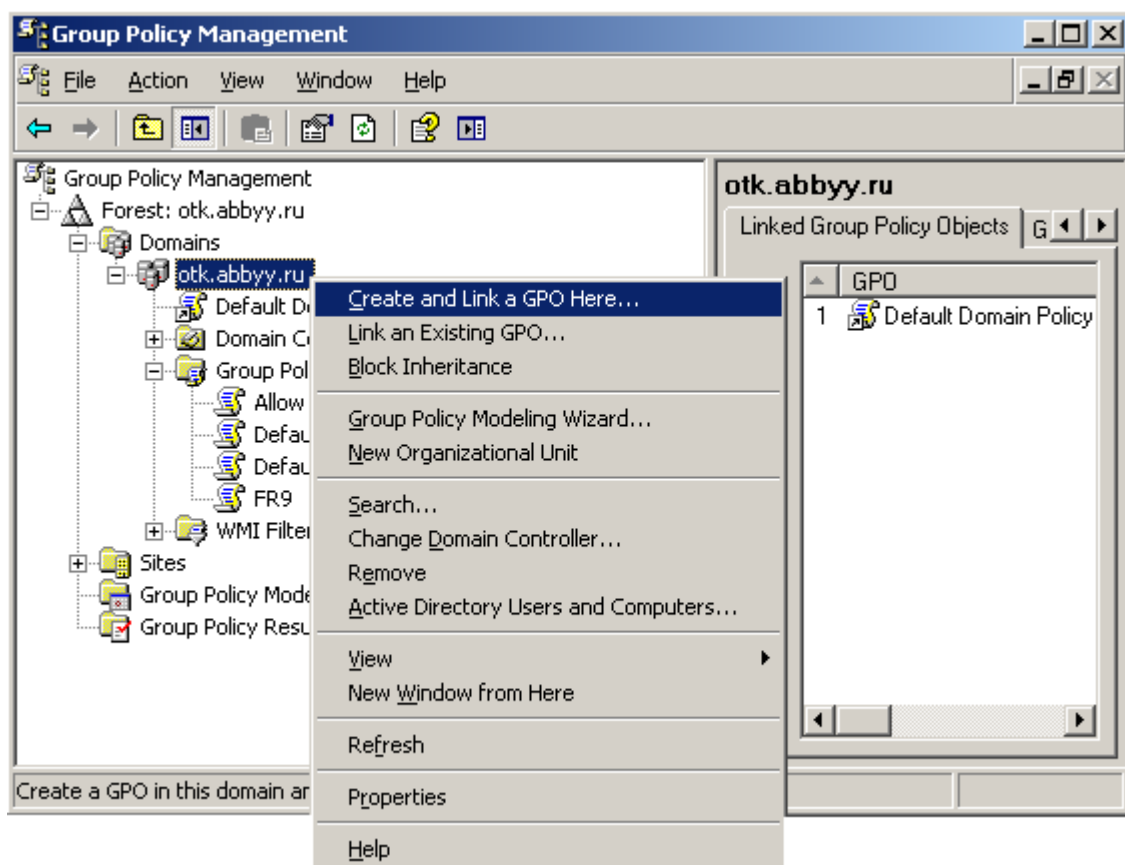
3. Högerklicka på den plats, domän eller annan ordnad enhet som innehåller den dator eller grupp av datorer där ABBYY FineReader 11 ska installeras.
4. På snabbmenyn, välj **Properties (Egenskaper)**.



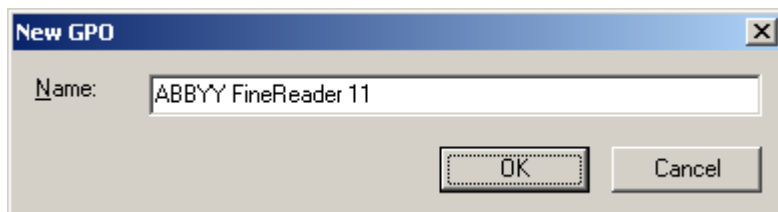
5. I dialogrutan **Properties (Egenskaper)**, klicka först på fliken **Group Policy (Grupprincip)** och sedan på **Open... (Öppna...)**.



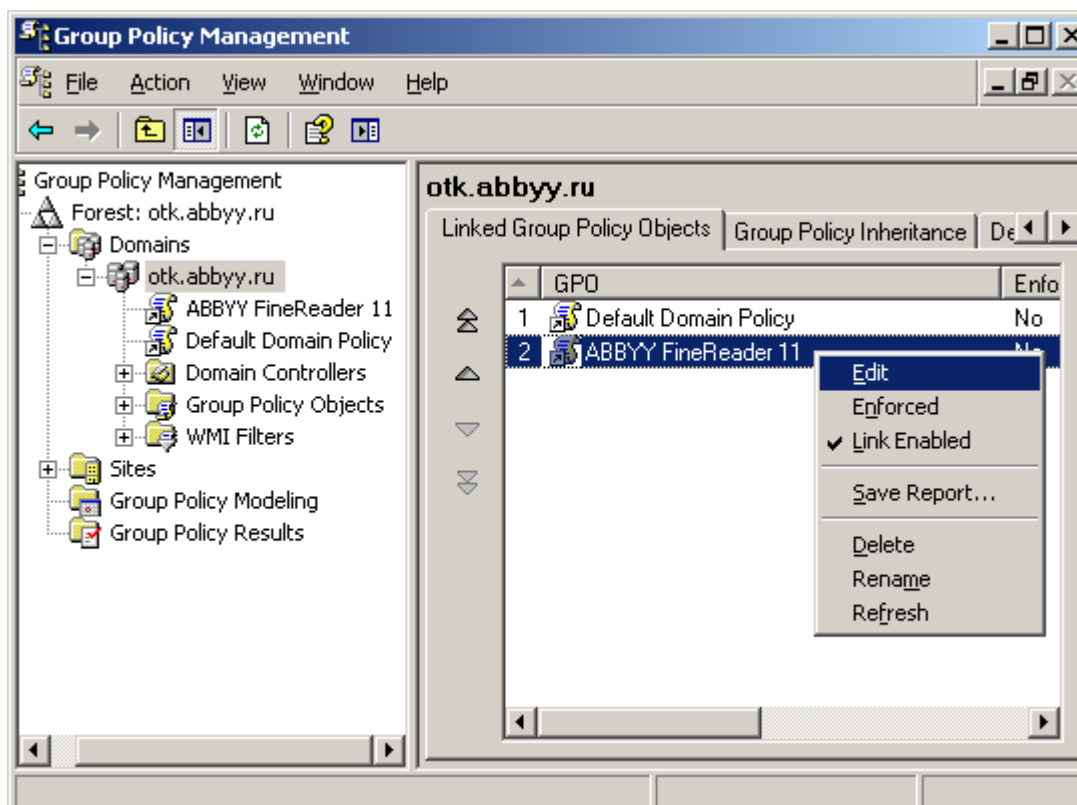
6. Högerklicka på den enhet som innehåller den dator eller grupp av datorer där ABBYY FineReader 11 ska installeras.
7. På snabbmenyn, välj **Create and Link a GPO Here... (Skapa och länka en GPO här...)**.



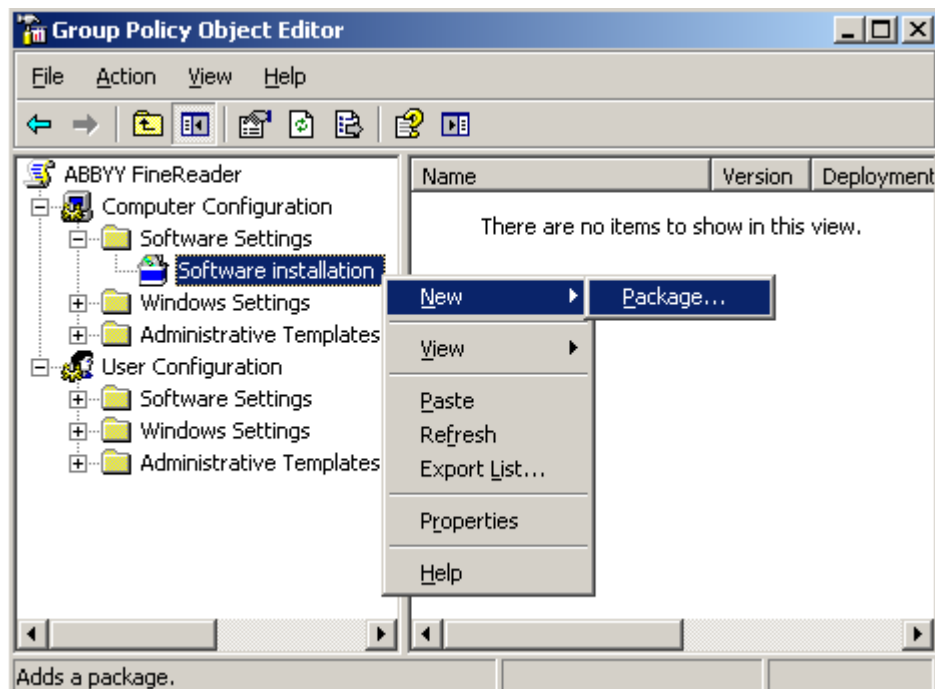
8. Ange ett beskrivande namn och klicka på **OK**.



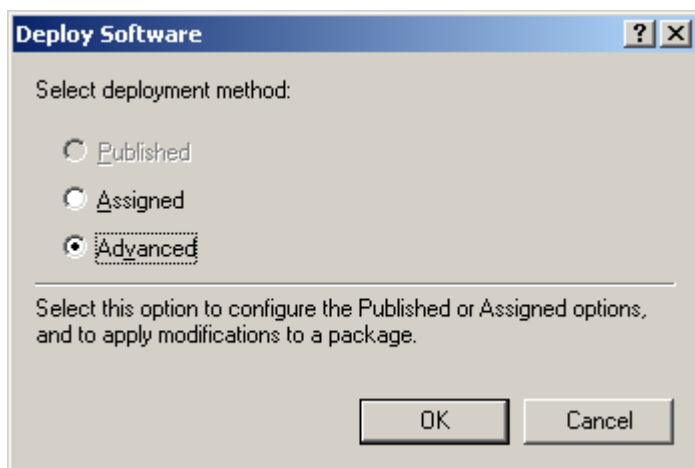
9. Högerklicka på det Gruppprincip-objekt du har skapat och välj **Edit (Redigera)**.



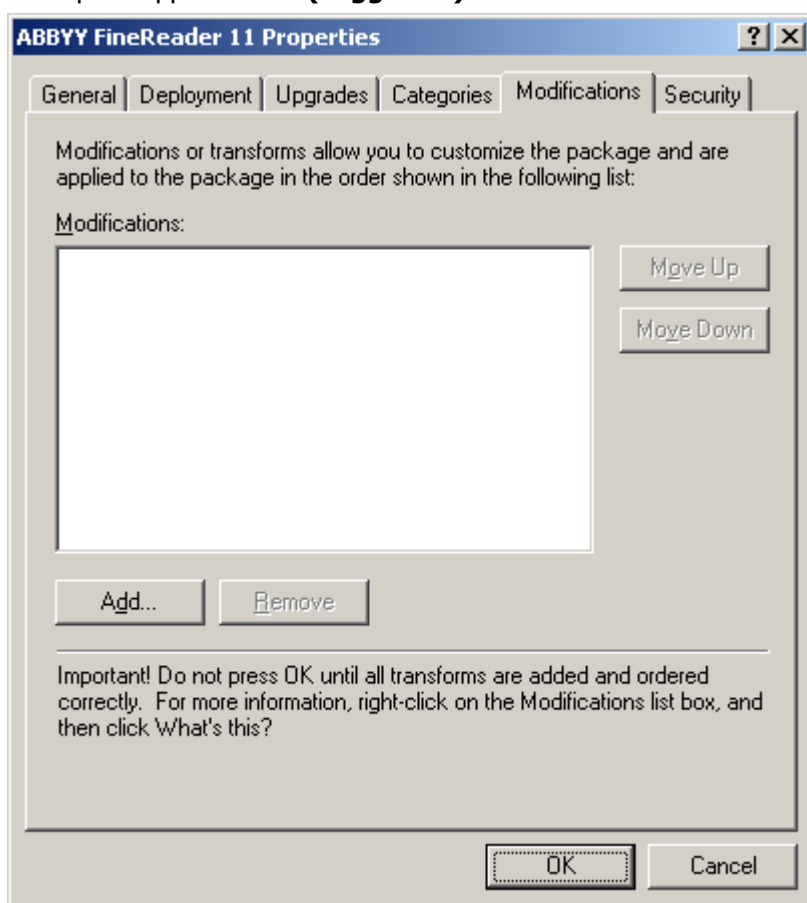
10. I **Group Policy Object Editor (redigeringsfönstret för grupprincip-objekt)**, klicka på **Computer Configuration>Software Settings>Software Installation (Datorkonfiguration>Programvaruinställningar>Programvaruinstallation)**.
11. På snabbmenyn, välj **New (Nytt)/Package (Paket...)**.



12. Ange nätverkssökväg till filen **ABBYY FineReader 11.msi**.
Denna fil finns i ABBYY FineReader-distributionen på servern.
13. Välj installationsmetoden **Advanced (Avancerat)**.



14. I dialogrutan som öppnas ska du först klicka på fliken **Modifications (Modifieringar)** och därefter klicka på knappen **Add... (Lägg till...)**.



15. Välj det gränssnittsspråk som kommer att användas av ABBYY FineReader när programmet installeras på arbetsstationerna. Språkfilerna finns i distributionsmappen på servern.
Filnamn och deras språk:

1026.mst	Bulgariska
1028.mst	Traditionell kinesiska
1029.mst	Tjeckiska
1030.mst	Danska
1031.mst	Tyska
1032.mst	Grekiska
1033.mst	Engelska
1034.mst	Spanska

1036.mst	Franska
1038.mst	Ungerska
1040.mst	Italienska
1041.mst	Japanska
1042.mst	Koreanska
1043.mst	Nederländska
1045.mst	Polska
1046.mst	Portugisiska (Brasilien)
1049.mst	Ryska
1051.mst	Slovakiska
1053.mst	Svenska
1055.mst	Turkiska
1058.mst	Ukrainska
1061.mst	Estniska
1066.mst	Vietnamesiska
2052.mst	Förenklad kinesiska

T.ex.: För att installera ABBYY FineReader med ryskt gränssnitt väljer du **1049.mst**.

Använda Microsoft System Center Configuration Manager (SCCM)

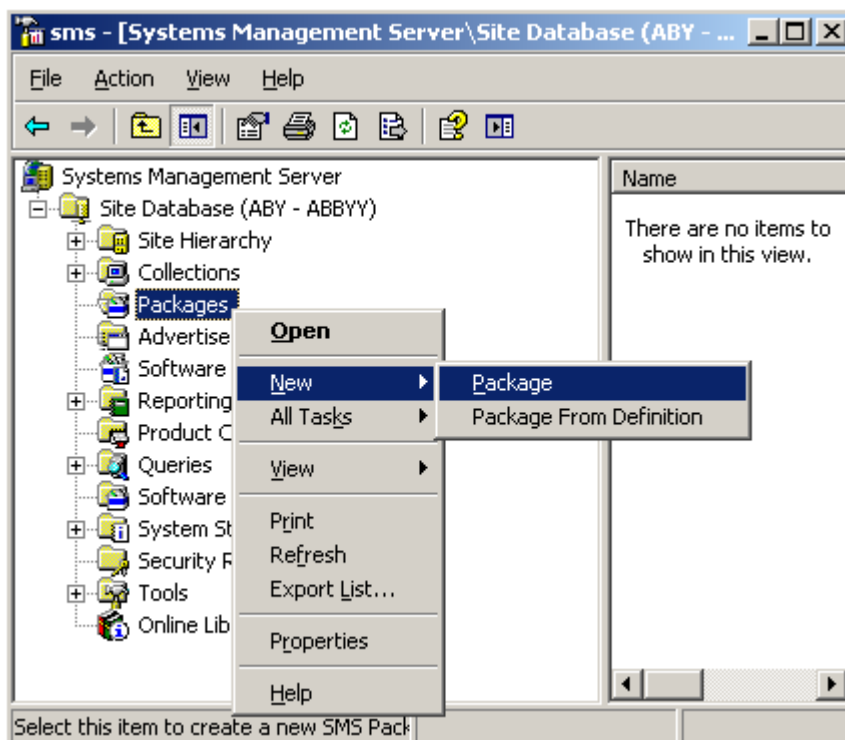
Microsoft System Center Configuration Manager automatiserar programinstallationer i ett lokalt nätverk och eliminerar behovet av att gå direkt till de platser där programvaran ska installeras (datorer, grupper eller servrar).

Programinstallation med SCCM utförs i tre steg:

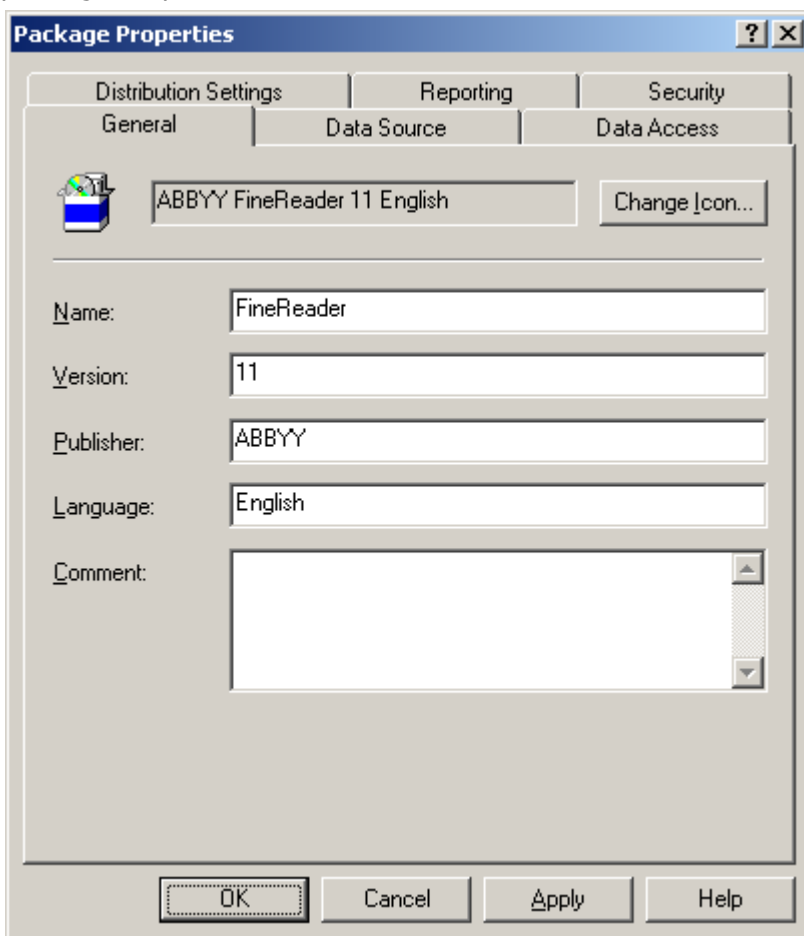
1. Förbereda ABBYY FineReader 11 för automatisk installation (skapa s.k. "oövervakad installation").
2. Skapa ett installationsskript, dvs. välj installationsparametrar:
 - datornamn
 - installationstid
 - installationsvillkor
3. Installera programmet på de angivna datorerna med SCCM i enlighet med de installationsparametrar som angetts i skriptet.

Exempel: Använda SCCM för att installera ABBYY FineReader 11

1. Kopiera ABBYY FineReader 11-distributionen till servern.
2. I SCCM Administrator Console, välj alternativet **Packages (Paket)**.
3. På menyn **Action (Åtgärd)**, välj **New>Package (Nytt>Paket)**.

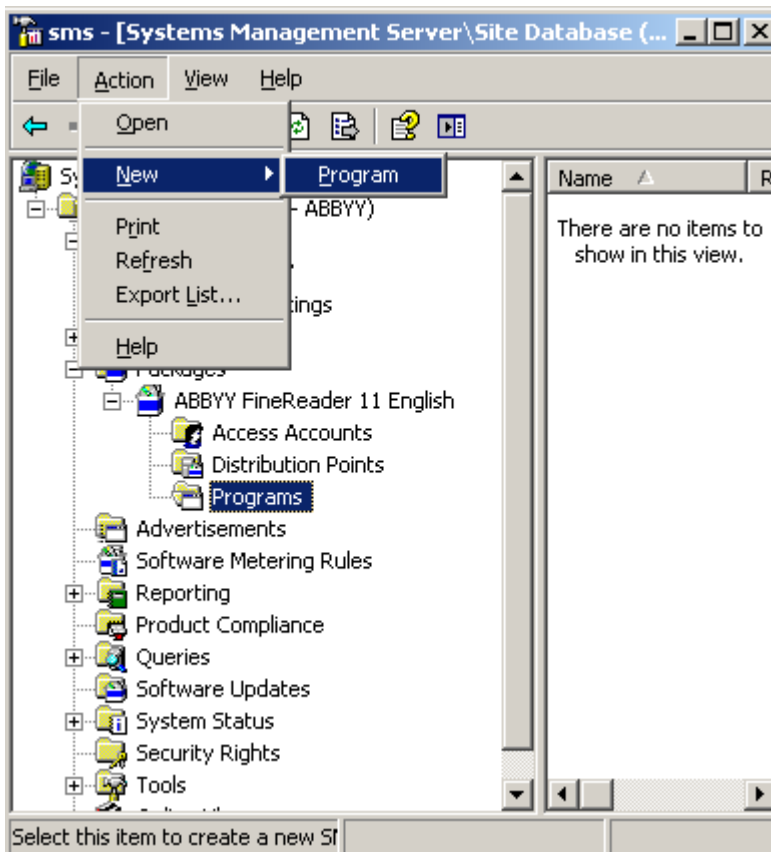


4. I dialogrutan **Package Properties (Paketegenskaper)** som öppnas, ange erforderliga paketegenskaper.

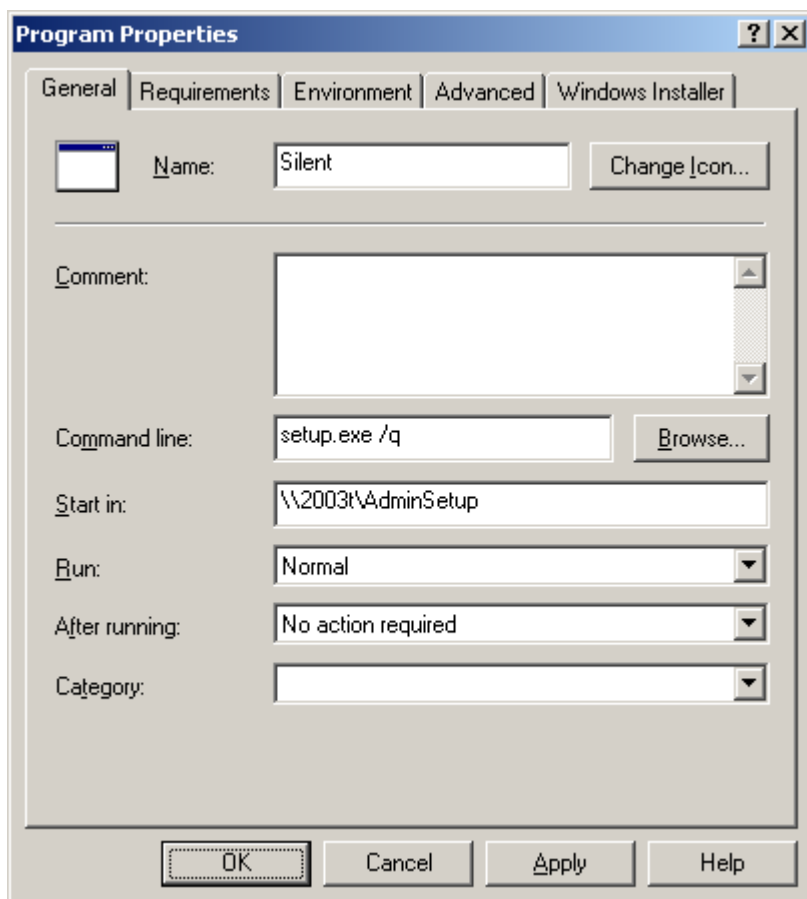


5. Klicka på fliken **Data Source (Datakälla)**.
6. Kontrollera att rutan **This package contains source files (Detta paket innehåller källfiler)** inte är markerad, och klicka på **OK**.

7. I paketet du just har skapat, välj **Programs (Program)**.
8. På menyn **Action (Åtgärd)**, välj **New (Nytt)>Program**.

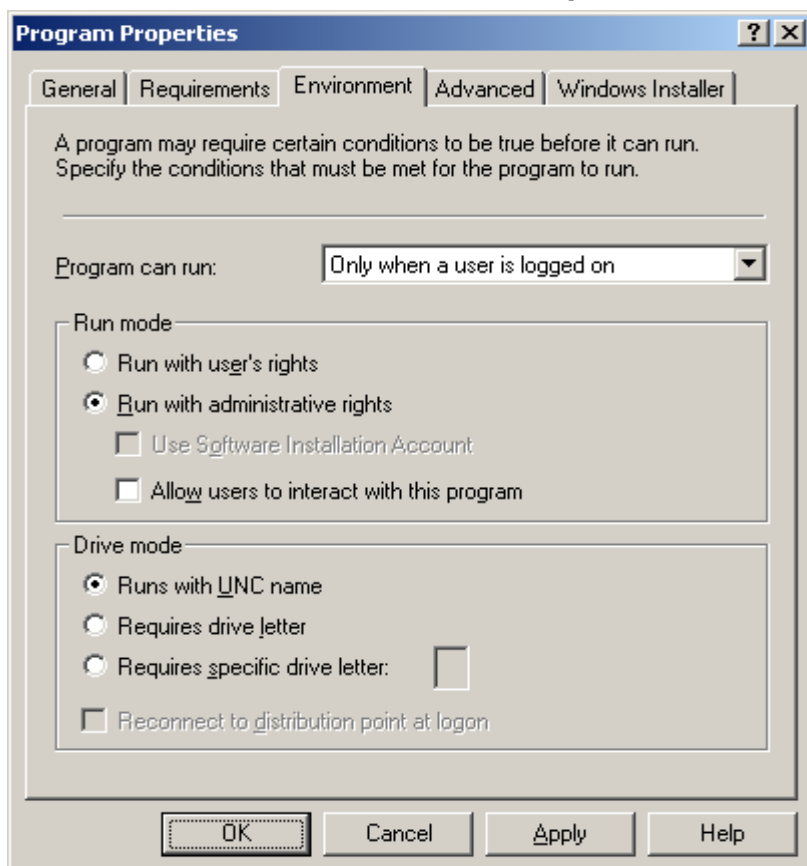


9. På fliken **General (Allmänt)** i dialogrutan **Program Properties (Programegenskaper)**:
 - Ange ett beskrivande namn för programmet i fältet **Name (Namn)**
 - Skriv in **setup.exe /q** i fältet **Command Line (Kommandorad)**
 - I fältet **Start in (Starta i)**, ange nätverkssökvägen till filen **setup.exe** i ABBYY FineReaders distributionsmapp (t.ex. **\\MyFileServer\Programs Distribs\ABBYY FineReader 11**).



10. På fliken **Environment (Miljö)** i dialogrutan **Program Properties (Programegenskaper)**:

- Välj **Run with administrative rights (Kör med administratörsrättigheter)**.
- Kontrollera att **Runs with UNC name (Kör med UNC-namn)** är valt.



11. Ändra vid behov villkoret i fältet **Program can run (Program kan köras)** och klicka på **OK**.
12. Du kan även använda **Distribute Software Wizard (Distributionsprogramvaruguiden)**. För att köra guiden, gå till menyn **Action (Åtgärd)**, välj **All Tasks>Distribute Software (Alla uppgifter>Distribuera programvara)** och följ guidens anvisningar.

Viktigt! Du kan inte skapa distributionspunkter.

Aktivera ABBYY FineReader 11

Varför krävs aktivering?

ABBYY använder programvaruaktiveringsteknologi för att förhindra obehörig åtkomst till sina programvaruprodukter. Teknologin begränsar det antal kopior som kan köras samtidigt och förhindrar att en och samma kopia installeras på ett obegränsat antal arbetsstationer. En ej aktiverad kopia av ABBYY FineReader körs inte alls eller körs i utvärderingsläge, beroende på produktversion. I utvärderingsläget kan vissa funktioner vara otillgängliga, beroende på region och produktversion.

Aktivera produkten

Om ABBYY FineReader 11 inte har aktiverats på en specifik arbetsstation eller om dess license har förfallit, kommer en dialogruta att visas när användaren försöker köra programmet och uppmanar användaren att aktivera en licens.

Aktiveringen tar bara några minuter. **Aktiveringsguiden** hjälper användare att skicka de data som krävs för aktivering till ABBYY. När dessa data har skickats aktiveras produkten antingen automatiskt eller genom att användaren anger en **aktiveringskod** som han/hon fått från ABBYY (se *Aktiveringsmetoder* för närmare information).

Så här aktiverar du ABBYY FineReader:

1. Kör ABBYY FineReader 11 på arbetsstationen.
2. Klicka på **Aktivera licens...**
Obs: Om du kör ABBYY FineReader i utvärderingsläge, välj **Hjälp>Aktivera ABBYY FineReader...**
3. Följ anvisningarna i aktiveringsguiden.
Om du väljer att aktivera programmet via telefon eller e-post måste du ange aktiveringskoden från ABBYY eller sökvägen till aktiveringsfilen i motsvarande dialogruta i aktiveringsguiden.

När aktiveringsprocessen har slutförts kan du köra ABBYY FineReader 11 på denna arbetsstation i fullständigt läge.

Aktiveringsmetoder

Följande aktiveringsmetoder finns:

- **Via Internet (snabb, rekommenderas)**

Aktiveringen utförs automatiskt och tar bara några sekunder. För detta krävs en aktiv uppkoppling till Internet.

- **Via e-post (snabb)**

Aktiveringsguiden skapar ett e-postmeddelande med aktiveringen. Skicka detta meddelande till ABBYY utan att ändra på ämnet eller texten. Du kommer att erhålla en fil som svar. Spara denna fil på din hårddisk. Klicka först på **Nästa>** i aktiveringsguiden och sedan på **Bläddra...** och ange sökvägen till filen.

- **På webbplatsen (snabb)**

Aktiveringsguiden visar den webbadress där du kan aktivera din kopia, serienumret på din kopia och ditt produkt-ID. Gå till den angivna webbadressen och klistra in ditt serienummer och produkt-ID i

motsvarande fält på sidan. En fil genereras. Ladda ner denna fil till din dator. Klicka först på **Nästa>** i aktiveringsguiden och sedan på **Bläddra...** och ange sökvägen till filen.

- **Med e-post från en annan dator (långsam)**

Aktiveringsguiden visar texten i aktiveringsmeddelandet och den e-postadress till vilken meddelandet ska skickas. På en annan dator, skapa ett e-postmeddelande, kopiera texten från aktiveringsguiden till detta meddelande, och skicka meddelandet till den adress som anges i aktiveringsguiden. Du kommer att erhålla en fil som svar. Kopiera denna fil till den dator där ABBYY FineReader 11 ska aktiveras. Klicka först på **Nästa>** i aktiveringsguiden och sedan på **Bläddra...** och ange sökvägen till filen.

Viktigt! Ändra inte texten i det aktiveringsmeddelande som genererats av aktiveringsguiden. Kontrollera att meddelandet inte har någon bilaga och att ingen automatisk signatur har infogats i slutet av meddelandet.

- **Via telefon (långsam)**

Viktigt! Denna aktiveringsmetod är inte tillgänglig för några typer av distributionspaket.

Väj ditt land i aktiveringsguiden. Guiden visar telefonnumren till närmaste ABBYY-kontor eller ABBYY-partner. Ring upp ett av numren och uppge ditt serienummer och produkt-ID (båda visas i aktiveringsguiden) för operatören. Operatören kommer att läsa upp en aktiveringskod för dig. I aktiveringsguiden, klicka på **Nästa>** och ange aktiveringskoden.

Obs! En aktiveringskod innehåller 26 siffror och det tar en liten stund att läsa upp den.

Automatisk aktivering

Vissa produktversioner aktiverar sig själva automatiskt via Internet utan att be användaren om bekräftelse. Den här aktiveringstypen kräver en aktiv anslutning till Internet. Om den automatiska aktiveringen skulle misslyckas, kan du antingen försöka en gång till eller välja en annan aktiveringsmetod.

Förnya en licens

Om du har en tidsbegränsad licens kan du inte längre använda ABBYY FineReader 11 när licensen går ut. Om du vill fortsätta att använda produkten måste du köra aktiveringsguiden och aktivera ett nytt serienummer.

Vanliga frågor och svar

Kan jag kлона ett operativsystem med ABBYY FineReader 11 förinstallerat?

För att installera ABBYY FineReader 11 kan du kлона operativsystemen Microsoft Windows XP/Vista/7. När du har klonat operativsystemet måste du aktivera ABBYY FineReader. En ej aktiverad kopia av ABBYY FineReader körs inte alls eller körs i utvärderingsläge, beroende på produktversion. Vissa produktversioner aktiverar sig själva automatiskt via Internet utan att be användaren om bekräftelse. Se *Aktivera ABBYY FineReader 11* för närmare information.

Viktigt!

1. Kloning är endast möjlig om du ännu inte har kört ABBYY FineReader på den klonade datorn. I annat fall måste du reparera ABBYY FineReader på denna dator. Se *Hur kan jag reparera ABBYY FineReader 11 på arbetsstationerna?*
2. Once you have cloned your OS, you need to change its name and **Security Identifier (SID)**.
3. Utvärderingsversioner av ABBYY FineReader 11 kan inte klonas.

Hur kan jag reparera ABBYY FineReader 11 på arbetsstationerna?

Reparera ABBYY FineReader 11 i interaktivt läge

Gör följande på arbetsstationen:

1. I **Start>Control Panel (Start>Kontrollpanelen)**, välj **Add and Remove Programs (Lägga till och ta bort program)**.
Obs! I Microsoft Windows Vista och Microsoft Windows 7 heter kommandot **Programs and Features (Program och funktioner)**.
2. I listan med installerade program väljer du **ABBYY FineReader 11** och klickar på **Change (Ändra)**.
3. I dialogrutan **Program Maintenance (Programunderhåll)** som öppnas, välj **Repair (Reparera)** och klicka på **Next (Nästa)**.
4. Följ instruktionerna i guiden.

Hur tar jag bort en utgången licens från en arbetsstation?

1. Kör ABBYY FineReader.
2. Välj **Hjälp>Om...** och klicka på **Licenseinfo**.
3. Välj den licens du vill ta bort och klicka på **Ta bort**.

Obs! Om du inte kan starta ABBYY FineReader 11 via **Start>Program**, starta **FineReader.exe** från kommandoraden genom att lägga till kommandot **-license**.

Teknisk support

Om du har frågor om hur du installerar och använder ABBYY FineReader 11 som du inte kan hitta svar på i denna Systemadministratörshandbok kan du kontakta ABBYYs tekniska support eller ABBYYs samarbetspartners. För kontaktinformation, se sektionen "Support" på **www.abbyy.com**.